

Whittlesea
Community
Connections



الغرض من هذا الكتيب هو تزويد الأشخاص الذين يعيشون في مدينة ويتلسي بمعلومات وتعزيز قدراتهم لإدارة شؤونهم المالية.

هل تحتاج إلى شيء من الدعم؟

هل تحتاج إلى بعض النصائح المالية؟

هل تواجه مشكلات في دفع الفواتير؟

هل تعاني من ضغوط مالية؟



4	مقدمة
5	نصائح مفيدة
6	الطاقة والمياه
6	برنامج منحة الإعانة في الخدمات الاستهلاكية (Utility Relief Grant) ومنحة الإعانة في الخدمات الاستهلاكية غير الرئيسية (Non-Mains Utility Relief Grant)
6	محقق الشكاوى للطاقة والمياه في فكتوريا (EWOV)
6	موقع مقارنة أسعار الطاقة في فكتوريا
6	الهاتف والإنترنت
6	تلسترا
6	Services Australia - سنترلينك
6	محقق شكاوى قطاع الاتصالات (TIO)
7	الإسكان
7	دائرة الصحة والخدمات الإنسانية – هيئة إسكان فكتوريا
7	Services Australia - سنترلينك
7	إتحاد المستأجرين بفكتوريا (Tenants Victoria)
7	برنامج المساعدة والمساندة الإيجارية (TAAP)
7	محكمة فكتوريا المدنية والإدارية (VCAT)
7	Haven Home Safe (HHS) - بريستون
7	فنسنت كير – برنامج Home Connect
7	مجلس مدينة ويتليسي-رسوم المجلس البلدي
8	تكاليف التعليم
8	وزارة التعليم والتدريب (DET)
8	الإعانة المدرسية بالولاية (SSR)
8	صندوق المخيمات والرياضة والرحلات (CSEF)
8	دعم رعاية الطفل
8	المساعدة العائلية
8	Brotherhood of St Laurence – Saver Plus
8	Smith Family - برنامج التعلم من أجل الحياة
8	برنامج القروض بدون فوائد (NILS)
9	بنك الكمبيوتر
9	قروض الطلاب والمنح الدراسية والمساعدة في الرسوم
9	برنامج قسائم أنشطة الأطفال



ما هي المعرفة المالية؟

Money Smart

الخدمات المالية والدعم

Services Australia - خدمة معلومات مالية (FIS)

Uniting Kildonan - برنامج مشورة مالية للمناطق الشمالية الشرقية

سنترلينك - Services Australia

مكتب الضرائب الأسترالي (ATO)

المقيمون في أستراليا

الخط الوطني لمساعدة المدينين (NDH)

هيئة الشكاوى المالية الأسترالية (AFCA)

نصائح مالية

دفع الفواتير

طرق دفع الفواتير

ما هو الائتمان

ما هي الفترة المعفاة من الفوائد ورسم الفائدة

النقاط والتقارير الائتمانية

أنواع القروض

برنامج القروض بدون فوائد (NILS)

برنامج قروض الدعم (StepUp Loan)

القروض قصيرة الأمد

الإيجار المفضي إلى الشراء

القروض المصرفية

الخطوة المالية

مقدمو الخدمات

خدمات الإعانة في حالات الطوارئ

الوجبات

الخطوط الهاتفية للدعم عند الأزمات

الكحول والمخدرات والقمار

الإعاقة

العائلة

مجلس بلدية ويتلسي

العنف العائلي

الصحة العقلية 17

خدمات الإسكان 17

السكان الأصليون 17

الشؤون القانونية 18

النساء 18

19

19

19

10

10

11

11

11

11

11

11

11

11

12

12

12

12

12

12

13

13

13

13

13

13

14

16

20

21

21

22

22

مقدمة

تمّ إعداد كتيب إدارة الشؤون المالية هذا بواسطة Whittlesea Community Connections لتوفير المعلومات والموارد والدعم للأشخاص الذين يعيشون داخل مدينة ويتلسي، والذين قد تكون لديهم ضائقة مالية.

Whittlesea Community Connections هي منظمة غير ربحية تهدف إلى تحديد وإزالة الحواجز التي تحول دون الوصول إلى المعلومات وخدمات الدعم، والعمل مع أفراد المجتمع بطريقة متكاملة تركز على الشخص. نحن نشجع أفراد المجتمع على استخدام هذا الكتيب لتعزيز معرفتهم بإدارة الشؤون المالية، بحيث يمكن تحقيق قدر أكبر من الأمان والرفاه المالي.

يمكن للقراء استخدام "جدول المحتويات" لاستعراض الموارد وأنواع الخدمات المتضمنة في الكتيب، ويمكنهم الانتقال إلى رقم الصفحة المطابق للاطلاع على المزيد من المعلومات. ويمكن لأفراد المجتمع التواصل مع الخدمات بأنفسهم. ويمكنك الاتصال بـ Whittlesea Community Connections في كل الأوقات للحصول على المزيد من الدعم.

إذا كنت بحاجة إلى مترجم شفهي، فالرجاء إخبار أحد موظفي الدعم بمركز الاتصال لدينا، وسيتم ترتيب مترجم من خلال TIS National.
للتواصل معنا: 6666 9401 (03)
من الإثنين إلى الجمعة، من الساعة 9 صباحاً حتى 5 مساءً



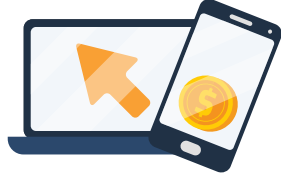
يمكنك أيضاً الاتصال بـ TIS مباشرة إذا كنت بحاجة إلى مترجم للوصول إلى الخدمات.
131 450 (من داخل أستراليا)

نصائح مفيدة





الهاتف والإنترنت



تلسترا

تلسترا لديها برنامج متاح للوكالات غير الربحية من أجل مساعدة العملاء ببطاقات هاتفية أو بتوفير مساعدة مالية للأشخاص الذين يجدون صعوبة في دفع فاتورة تلسترا المستحقة. ويمكنك الاطلاع على معلومات حول برنامج تلسترا للمساعدة في الفواتير (Telstra Bills Assistance Program) أو برنامج تلسترا للمساعدة بالبطاقة الهاتفية (Telstra Phone card Assistance Program) على الموقع التالي.

- www.telstra.com.au/aboutus/community-environment/community-programs/access-for-everyone/community-agencies

Services Australia - سنترلينك

Services Australia هي دائرة حكومية تقدم دفعات وخدمات لأفراد المجتمع الأسترالي. وقد يكون الأشخاص ذوو الدخل المنخفض مؤهلين للحصول على امتيازات على خدمات الهاتف والإنترنت. تساعد علاوة الهاتف في تكلفة الحصول على خدمة الهاتف والإنترنت في منزلك. ويتم أخذ الأهلية في الاعتبار عند التقدم للحصول على إعانة من سنترلينك ويتم تضمين العلاوة في دفعات سنترلينك الخاصة بك.

- www.servicesaustralia.gov.au/individuals/services/centrelink/telephone-allowance

محقق شكاوى قطاع الاتصالات (TIO)

محقق شكاوى قطاع الاتصالات هو خدمة مشابهة لخدمة محقق الشكاوى للطاقة والمياه في فكتوريا (EWOV)، لكن المعلومات المقدمة تكون خاصة بقطاع الاتصالات. ومحقق شكاوى قطاع الاتصالات هو خدمة حل نزاعات سريعة ومجانية ومستقلة وحيادية وعادلة. هذه الخدمة مخصصة للسكان أو الشركات الصغيرة الذين لديهم شكوى لم يتم حلها بشأن خدمة الهاتف أو الإنترنت.

- www.tio.com.au
- هاتف: 1800 062 058

الطاقة والمياه



منحة الإعانة في الخدمات الاستهلاكية وبرنامج منحة الإعانة في الخدمات الاستهلاكية غير الرئيسية

برنامج منحة الإعانة في الخدمات الاستهلاكية (URG) ومنحة الإعانة في الخدمات الاستهلاكية غير الرئيسية (NURGS) متاحة لحاملي بطاقات امتياز أصحاب المعاشات (Pensioner Concession) أو حاملي بطاقات الرعاية الصحية أو حاملي بطاقات وزارة قدامى المحاربين (DVA) الذهبية. إذا لم تكن لديك واحدة من هذه البطاقات وأنت من ذوي الدخل المنخفض، يمكنك أيضاً تقديم طلب الحد الأقصى للمنحة المتاحة لكل فاتورة استهلاكية هو 650 دولار، وتعتمد المنحة المقدمة على المبلغ المستحق على الفاتورة. إذا كانت فاتورتك تتعلق بخدمة غير رئيسية واحدة فقط، مثلاً الغاز فقط، فإن الحد الأقصى لمبلغ المنحة يصل إلى 1300 دولار. هذه منحة لا يحتاج العميل إلى سدادها ولا يمكن الحصول عليها إلا كل سنتين. للتقدم بطلب للحصول على URG، سيتعين عليك الاتصال بمزود الطاقة أو المياه. للتقدم بطلب للحصول على NURG، سيتعين عليك الاتصال بخط معلومات التخفيضات بفكتوريا (Concession Information Line). لمعرفة المزيد من معايير الأهلية وإجراءات الإحالة ومعلومات محددة حول هذه المنح، يرجى زيارة موقع DHHS الإلكتروني أدناه أو الاتصال بـ Victorian Concessions Information Line.

تأكد أيضاً من أن بطاقة الامتياز الخاصة بك مسجلة لدى شركة الخدمة الاستهلاكية للحصول على خصم على فواتير الطاقة والمياه الخاصة بك.

- <http://www.dhs.vic.gov.au/for-individuals/financial-support/concessions/hardship/utility-relief-and-non-mains-utility-grant-scheme>
- خط معلومات التخفيضات بفكتوريا (Concession Information Line)، هاتف: 1800 658 521

محقق الشكاوى لقطاع الطاقة والمياه بفكتوريا (EWOV)

يساعد محقق الشكاوى لقطاع الطاقة والمياه بفكتوريا في حل النزاع مع شركة الخدمة الاستهلاكية، وهو هيئة مستقلة تعمل على حل النزاعات بين المستهلكين في فكتوريا وشركات الكهرباء والغاز والمياه. موقع EWOV الإلكتروني سهل الاستخدام للغاية ويحتوي على أوراق معلومات مفيدة ومعلومات اتصال.

- www.ewov.com.au
- هاتف: 1800 500 509

موقع مقارنة اسعار الطاقة في فكتوريا

Victorian Energy Compare هو موقع إلكتروني مستقل لمقارنة أسعار الطاقة لحكومة ولاية فكتوريا. يتيح لك هذا الموقع مقارنة فواتير الغاز والكهرباء مع أسعار مزودي الطاقة آخرين للعثور على أفضل مزود للطاقة بناءً على استهلاكك. وستحتاج إلى فاتورة حديثة لاستخدام هذه الأداة.

- <https://compare.energy.vic.gov.au>



محكمة فكتوريا المدنية والإدارية (VCAT)

تنظر VCAT وتفصل في النزاعات المدنية المختلفة، بما في ذلك نزاعات الإيجار السكني. وفي قضايا الإيجارات السكنية، يمكن أن تنتظر المحكمة في النزاعات التي يكون فيها المستأجر ضد المالك، والمالك ضد المستأجر، ومالك منزل مشترك ضد أحد سكان المنزل، ومدير هيئة الإسكان ضد المستأجر. كما يمكن أن تنتظر VCAT في قضايا مثل الإيجار غير المدفوع، وإرجاع ودائع الضمان أو الإصلاحات أو الصيانة أو الأضرار أو التغييرات في العقار، والحيوانات الأليفة والتأجير، والزيادات المفرطة في قيمة الإيجار وإنهاء الإيجار وأمر الحيابة.

- www.vcat.vic.gov.au/adv/disputes/residential-tenancies
- هاتف: 1300 018 228

Haven Home Safe (HHS) - بريستون

مكتب HHS Preston هو وكالة الإسكان لمدينة ويتلسي، وهو يقدم مجموعة متنوعة من خدمات الإسكان وبرامج الدعم للعملاء الذين لا مأوى لهم أو المعرضين لخطر فقدان المأوى، بما في ذلك موظفي الإسكان وتمويل الوساطة لدعم الناس لاستئجار عقارات في سوق الإيجارات الخاص. وقد يستطيع مكتب HHS أيضاً تقديم المساعدة في المتأخرات الإيجارية ودعم مالي لبدء الإيجار.

- www.havenhomesafe.org.au
- هاتف: (03) 9479 0700

فنسنت كير - برنامج Home Connect

يدعم هذا البرنامج الأفراد والأسر المعرضين لخطر التشرد من خلال التدخل المبكر والوقاية. ويقدم برنامج Home Connect الدعم للأشخاص الذين يعيشون حالياً في مساكن إيجار خاص أو يرغبون في الانتقال إلى إيجار خاص، ويقدم الدعم إما لتحقيق الاستقرار في مساكنهم الحالية أو للعثور على سكن أكثر ملاءمة.

- <https://vincentcare.org.au/our-services/home-connect/>
- هاتف: (03) 9304 0147

مجلس مدينة ويتلسي - رسوم المجلس البلدي

إذا كنت تواجه صعوبة في دفع رسوم المجلس البلدي، فيمكنك التحدث مع مجلس مدينة ويتلسي حول ترتيبات الضائقة المالية.

- <https://www.whittlesea.vic.gov.au/about-us/rates/late-rates-payments>
- هاتف: 9217 2170

وزارة الصحة والخدمات الإنسانية - هيئة إسكان فكتوريا

تقدم وزارة الصحة والخدمات الإنسانية خدمات متعددة ومعلومات حول الإسكان. وهذا يشمل المساعدة في قروض ودیعة الضمان الإيجارية، وطلبات الإسكان العام، والسكن في حالات الأزمات والطوارئ، ومعلومات الإسكان المجتمعي، ومعلومات السكن المدعوم، والمشورة، والوحدات المتنقلة، وشرح خيارات المنازل، وتملك المنازل، ومعلومات الإيجار الخاصة.

- www.housing.vic.gov.au/housing-options
- هاتف: 1300 664 977

Services Australia - سنترلينك

تقدم Services Australia - سنترلينك المساعدة الإيجارية للأشخاص ذوي الدخل المنخفض. للمزيد من المعلومات والأهلية وتقديم طلب، يمكنك الاتصال بخط العائلات أو زيارة الموقع الإلكتروني أدناه.

- www.servicesaustralia.gov.au/individuals/services/centrelink/rent-assistance

إتحاد المستأجرين بفكتوريا (Tenants Victoria)

إتحاد المستأجرين بفكتوريا (Tenants Victoria) هو خدمة تقوم بإعلام المستأجرين وتثقيفهم حول حقوقهم في السكن، وتهدف إلى تحسين ظروف المستأجرين، وتمثل المصالح الجماعية للمستأجرين في القانون وصنع السياسات. إنهم يقدمون المشورة والمساعدة والمساندة لمجموعة متنوعة من المستأجرين. ويشمل ذلك مستأجري العقارات السكنية الخاصة والعامة، والمساكن المشتركة، والكرفانات.

- www.tenantsvic.org.au
- هاتف: 1800 068 860

برنامج المساعدة والمساندة الإيجارية (TAAP)

تساعد خدمة TAAP المستأجرين في فكتوريا الذين لديهم مشكلات في إيجار خاص، وذلك لتفادي فقدان المأوى. وتوفر معلومات وإحالة إلى خدمات أخرى، وكذلك التفاوض مع المالك أو الوكلاء العقاريين، وتقديم المساعدة في حضور والتحضير لجلسات الاستماع لدى محكمة فكتوريا المدنية والإدارية (VCAT).

- www.consumer.vic.gov.au/clubs-and-fundraising/funded-services-and-grants/tenancy-and-consumer-program-2017-21/tenancy-assistance-and-advocacy-program
- هاتف خدمة TAAP للمناطق الشمالية الشرقية لملبورن: 1800 002 992



تكاليف التعليم

وزارة التعليم والتدريب (DET)

تقدم وزارة التعليم والتدريب المساعدة المالية للعائلات ذات الدخل المنخفض والتي لديها تكاليف تعليم و/أو تحمل بطاقة امتياز سنترلينك سارية. وهذا يشمل: إعانة مدارس الولاية (SSR)، وصندوق المخيمات والرياضة والرحلات (CSEF)، ودعم رعاية الطفل، ومساعدة الأسرة. للمزيد من المعلومات، تحدّث إلى مدرستك أو مقدم رعاية الأطفال.

• <https://www2.education.vic.gov.au/pal/financial-help-families/policy>

إعانة مدارس الولاية (SSR)

توفر إعانة مدارس الولاية (SSR) الدعم لطلاب المدارس الحكومية لشراء الزي المدرسي والأحذية والموارد التعليمية، بما في ذلك أجهزة التعلم وآلات الجرافيك الحاسوبية. وتعمل SSR مع جميع المدارس الابتدائية والثانوية والمتخصصة ومدارس اللغات في ولاية فيكتوريا لضمان حصول أي طالب يواجه صعوبات في الحصول على المواد الضرورية التي يحتاجها للمدرسة. للمزيد من المعلومات، تحدّث إلى مدرستك.

• <https://stateschoolsrelief.org.au/>

صندوق المخيمات والرياضة والرحلات (CSEF)

صندوق المخيمات والرياضة والرحلات (CSEF) عبارة عن دفعة تمولها الحكومة لمساعدة الطلاب المؤهلين على حضور الأنشطة المدرسية مثل المخيمات المدرسية أو الرحلات والسباحة والبرامج الرياضية التي تنظمها المدارس وبرامج التعليم الخارجية والرحلات والزيارات المدرسية. العائلات التي لديها بطاقة امتياز (concession) سارية المفعول والدين مُرتبين مؤقتين مؤهلة للتقديم، كما يتم إيلاء اهتمام خاص للطلاب داخل وخارج رعاية التبني، والطلاب في رعاية الأقارب القانونية، والعائلات التي تحمل تأشيرة مؤقتة، وتأشيرة الحماية المؤقتة، ونزلاء مراكز الاحتجاز المجتمعية أو طالبي اللجوء. للمزيد من المعلومات، تحدّث إلى مدرستك.

• www.education.vic.gov.au/about/programs/Pages/csef.aspx

إعانة رعاية الأطفال

إعانة رعاية الأطفال، وإعانة رعاية الأطفال الإضافية، هي إعانات تمولها الحكومة ويمكن أن تساعد العائلات المؤهلة في تحمل تكلفة رسوم رعاية الأطفال. للمزيد من المعلومات والأهلية وتقديم طلب، يمكنك الاتصال بخط العائلات أو زيارة الموقع الإلكتروني أدناه.

إعانة رعاية الأطفال

• www.servicesaustralia.gov.au/individuals/services/centrelink/child-care-subsidy

إعانة رعاية الأطفال الإضافية

• www.servicesaustralia.gov.au/individuals/services/centrelink/additional-child-care-subsidy

المساعدة العائلية

دفعات المساعدة العائلية عبارة عن دفعات تمولها الحكومة وتهدف إلى تقديم الدعم للأسر ذات الدخل المنخفض للمساعدة في تكاليف تربية الأطفال. للمزيد من المعلومات والأهلية وتقديم طلب، يمكنك الاتصال بخط العائلات أو زيارة الموقع الإلكتروني أدناه.

• <https://www.servicesaustralia.gov.au/individuals/families>

Brotherhood of St Laurence – Saver Plus

يتم تشغيل برنامج Saver Plus من قبل Brotherhood of St Laurence ويهدف إلى مساعدة وتحسين القدرات المالية وبناء أصول العائلات والأسر ذات الوالد الوحيد منخفضة الدخل. ويتم تقديم هذا البرنامج محلياً عبر 60 موقع في جميع أنحاء أستراليا.

• www.bsl.org.au/services/money-matters/saver-plus

• هاتف: 1300 610 355

• البريد الإلكتروني: saverplus@bsl.org.au

Smith Family - برنامج التعلم من أجل الحياة

يوفر برنامج التعلم من أجل الحياة المساعدة المالية من رُعاة للأسر المحتاجة لمساعدتها في تكاليف المدرسة. ويربط البرنامج أيضاً الطفل والأسرة بفرص التعلم المحلية والوصول إلى أي برامج تعليمية قد تقدمها Smith Family. للمزيد من المعلومات، يرجى الاتصال بمدرسة طفلك.

• www.thesmithfamily.com.au/what-we-do/how-we-help/learning-for-life

برنامج القروض بدون فوائد (NILS)

يوفر برنامج القروض بدون فوائد (NILS) للأفراد والأسر ذوي الدخل المنخفض إمكانية الحصول على ائتمان آمن وعادل وميسور التكلفة. تتوفر القروض للسلع والخدمات الأساسية مثل نفقات التعليم والسلع المنزلية وإصلاح السيارات والإجراءات الطبية حتى 1500 دولار. ويتم تحديد أقساط السداد بمبلغ معقول على مدى 12-18 شهر. للعثور على أقرب مزود لبرنامج NILS بمنطقتك، يرجى زيارة الموقع الإلكتروني أدناه.

• <https://nils.com.au/>

• هاتف: 13 64 57

برنامج قسائم أنشطة الأطفال

يوفر برنامج قسائم أنشطة الأطفال (Get Kids Active Voucher Program) 100,000 قسيمة لدعم الأطفال في المشاركة في الأنشطة الرياضية المنظمة والأنشطة الترفيهية النشطة من خلال منح ما يصل إلى 200 دولار لتغطية تكلفة العضوية أو المعدات الرياضية أو الزي الرسمي.

لمعرفة المزيد حول برنامج قسائم أنشطة الأطفال (Get Kids Active Voucher Program)، والأهلية وكيفية تقديم الطلب، قم بزيارة

www.getactive.vic.gov.au/vouchers/

بنك الكمبيوتر

بنك الكمبيوتر عبارة عن مؤسسة مستقلة غير ربحية توفر أجهزة كمبيوتر مكتبي ومحمول مجددة منخفضة التكلفة. قدم بنك الكمبيوتر الآلاف من أجهزة الكمبيوتر المجددة منخفضة التكلفة للمجتمع وخاصة للطلاب ضمن مشتريات المواد التعليمية. للوصول إلى هذا البرنامج، يجب أن تكون لديك بطاقة امتياز أسترالية سارية.

www.computerbank.org.au/

هاتف: (03) 9600 9161

قروض الطلاب والمنح الدراسية والمساعدة في الرسوم

تُدفع رسوم التعليم العالي في أستراليا مقابل الدورات الدراسية في مؤسسات التعليم العالي مثل الجامعات ومعاهد التعليم الفني والتكميلي (TAFE). تقدم الحكومة قروضاً وإعاناتاً للتخفيف من تكلفة التعليم العالي للطلاب المؤهلين. ويمكن للمواطنين الأستراليين وحاملي التأشيرات الدائمة الحصول على القروض الحكومية بما في ذلك HECS-HELP و FEE-HELP و VET-HELP للمساعدة في دفع الرسوم الدراسية ونفقات الدراسة في الخارج ورسوم خدمات الطلاب والمرافق. المنح الدراسية هي عبارة عن منحة مساعدة مالية للطلاب لمواصلة تعليمه في مدرسة ابتدائية أو ثانوية خاصة، أو كلية خاصة أو عامة بعد الثانوية، أو جامعة، أو مؤسسة أكاديمية أخرى. تُمنح المنح الدراسية بناءً على معايير مختلفة، مثل الجدارة الأكاديمية والتنوع والشمول والمهارة الرياضية والحاجة المالية.

المنح الدراسية

www.studyassist.gov.au/you-study/scholarships

HECS Help

www.studyassist.gov.au/help-loans/hecs-help

VET Help

www.studyassist.gov.au/vet-students/vet-student-loans

Fee Help

www.studyassist.gov.au/help-loans/fee-help



ما هي المعرفة المالية؟

المعرفة المالية هي امتلاك مجموعة من المهارات والمعرفة التي تسمح للفرد باتخاذ قرارات مستنيرة وفعالة فيما يتعلق بكل موارد المالية.

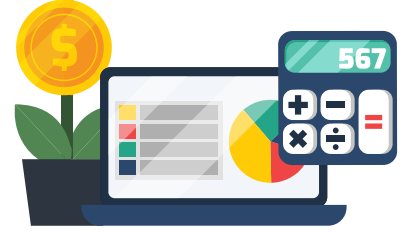
Money Smart

Money smart هي مبادرة ذات مصداقية مدعومة من الحكومة توفر الإرشاد المالي للمجتمع الأسترالي. وتقدم أدوات ونصائح ومقارنات وآلات حاسبة بسيطة لمساعدتك على اتخاذ قرارات مستنيرة بشأن الأعمال المصرفية وإعداد الميزانية والقروض والائتمان والديون والاستثمار والتخطيط والتأمين والإدخار التقاعدي والتقاعد. كما يتم تقديم الدعم أيضاً إذا كنت بحاجة إلى مشورة وإرشادات مالية من خلال صفحة موارد المشورة المالية.

www.moneysmart.gov.au



الخدمات المالية والدعم



مكتب الضرائب الأسترالي (ATO)

الضريبة هي الأموال التي يدفعها الأفراد والشركات للحكومة الأسترالية لتوفير نظام رعاية صحية جيدة، وتعليم جيد، وأعمال طرق وتحسينات، ومجموعة متنوعة من المرافق المجتمعية. إن فهم الضرائب يجنبك إلى حد كبير عدم سداد الضريبة بحيث تجد نفسك مثقلاً بديون ضريبية مستحقة. وقيل بدء العمل، نوصيك بالتحدث إلى مكتب الضرائب الأسترالي. وتقوم ATO بإصدار ملفات ضريبية (TFNs) للأفراد والشركات والمنظمات الأخرى لأغراض تحديد الهوية وحفظ السجلات.

المقيمون في أستراليا

• www.ato.gov.au/individuals/tax-file-number/apply-for-a-tfn/australian-residents---tfn-application/

يمكن لحاملي جوازات السفر الأجنبية والمهاجرين الدائمين والزوار المؤقتين تقديم طلباتهم عبر الموقع الإلكتروني وأنه

• www.ato.gov.au/individuals/tax-file-number/apply-for-a-tfn/foreign-passport-holders,-permanent-migrants-and-temporary-visitors---tfn-application/

الأشخاص الذين يعيشون خارج أستراليا

• www.ato.gov.au/individuals/tax-file-number/apply-for-a-tfn/people-living-outside-australia---tfn-application/

إذا كنت بحاجة إلى المساعدة لإعداد وتقديم إقرارك الضريبي، فإن Whittlesea Community Connections توفر برنامج مساعدة ضريبية مجانيًا كل عام بين شهري يوليو/تموز وأكتوبر/تشرين الأول. يرجى الاتصال للتحقق من الأهلية.

• Whittlesea Community Connections، هاتف 9401 6666 (03)

الخط الوطني لمساعدة المديونين (NDH)

يقدم الخط الوطني لمساعدة المديونين (NDH) خدمة مشورة مالية مجانية عبر الهاتف لمساعدة الناس على إدارة ديونهم وإدارة شؤونهم المالية. ويمكنهم أيضاً ربطك بخدمات أخرى مثل الخدمات القانونية، وخدمات الطعام والسكن عند الأزمات، والخدمات الصحية.

• <https://ndh.org.au/>

• هاتف: 1800 007 007

هيئة الشكاوى المالية الأسترالية (AFCA)

تتعامل هيئة الشكاوى المالية الأسترالية (AFCA) مع الشكاوى المتعلقة بالبنوك والاتحادات الائتمانية وجمعيات البناء وشركات التأمين على الحياة وصناديق الإيداع التقاعدي والمخططين الماليين والعديد من المؤسسات المالية الأخرى. وتساعد AFCA المستهلكين والشركات الصغيرة على التوصل إلى اتفاقيات مع الشركات المالية حول كيفية حل النزاع.

• www.afca.org.au/about-afca

• هاتف: 1800 931 678

Services Australia - خدمة المعلومات المالية (FIS)

اتصل بنا على الرقم 132 300 وقل "خدمة المعلومات المالية" Financial Information Service عندما نسألك عن سبب اتصالك. سيقوم أحد موظفي FIS بالرد على مكالمتك.

• الموقع الإلكتروني: servicesaustralia.gov.au/fis

• اتصل بنا على الرقم 132 300 وقل "المعلومات المالية" 'Financial Information'

يمكن أن تتحدث معك خدمة المعلومات المالية (FIS) حول خيارات التقاعد المتاحة لك. كما يستطيعون مساعدتك في التخطيط للتقاعد، بغض النظر عن الوقت الذي تخطط فيه للتقاعد، سواء غداً أو بعد 20 سنة. ويمكنك الحصول على معلومات عبر الإنترنت أو التحدث إلى أحد موظفي FIS. ويمكنهم أن يوضحوا لك طرقاً لبناء مستقبل مالي أقوى عند تقاعدك.

Uniting Kildonan - برنامج استشارات مالية للمناطق الشمالية الشرقية

تقدم Uniting Kildonan مجموعة من الخدمات المجانية للأشخاص الذين يعانون من صعوبات مالية. ويمكن أن تعطيك المشورة المالية تقييماً لوضعك المالي، وتساعد في تحديد أولويات الفواتير والديون، وتوفر معلومات حول القواعد والقوانين المتعلقة بلتزامات الدفع، وتساعد في التفاوض مع الدائنين ووضع ترتيبات السداد، ومساعدة في وضع الميزانية وإدارة الأموال، وتقوم بالإحالة إلى خدمات متخصصة أخرى.

• www.unitingkildonan.org.au/programs-and-services/financial-support/financial-counselling/north-eastern-financial-counselling-program/

• هاتف: 1800 685 682

سنترلينك - Services Australia

سنترلينك هي خدمة حكومية تقدم الدعم المالي لأفراد المجتمع الأسترالي الذين لديهم ضائقة مالية. وتقدم سنترلينك دفعات وخدمات للمتقاعدين والعاطلين عن العمل والأسر ومقدمي الرعاية والوالدين والأشخاص ذوي الإعاقة والسكان الأصليين الأستراليين والأشخاص من خلفيات متنوعة ثقافياً ولغوياً. للتحقق من أهليتك للحصول على الدعم من سنترلينك، يرجى زيارة موقع Services Australia الإلكتروني أدناه.

• www.servicesaustralia.gov.au/individuals/centrelink



نصائح مالية



دفع الفواتير

ليس عليك الانتظار حتى تستلم فواتيرك لتبدأ في سدادها. أحسن طريقة لاستباق فواتيرك هي دفعها بانتظام، على سبيل المثال، إذا كنت تدفع كل أسبوعين، فقم بدفع فواتيرك كل أسبوعين أو حاول المساهمة في فواتيرك. اطلب من شركة الخدمة التي تتعامل معها إنشاء خطة دفع لك كل أسبوعين. وسيقومون بحساب إجمالي فواتيرك خلال العام الماضي ويقسمون الإجمالي إلى 26 دفعة نصف شهرية. كما يمكن أن ينطبق هذا على جميع فواتيرك، على سبيل المثال هاتف المنزل/الإنترنت، والهواتف المحمولة، والقروض، والبطاقات الائتمانية، والقروض المنزلية، ورسوم المجلس البلدي، ورسوم التعليم.

طرق دفع الفواتير

هناك العديد من الخيارات التي يمكنك استخدامها لدفع فواتيرك: مكتب البريد باستخدام فاتورة أو بطاقة دفع، أو بنظام BPAY عبر الهاتف أو بالخدمات المصرفية عبر الإنترنت، أو بالتحويلات التلقائية المتكررة عبر الخدمات المصرفية عبر الإنترنت (الخصم المباشر من الحساب البنكي) أو عبر خدمة Centrepay.

ما هو الائتمان

الائتمان يعني الحصول على شيء ذي قيمة الآن والوعد بدفعه لاحقًا، غالبًا برسم تمويل يضيفها المقرض. عندما توافق على سداد الائتمان، فأنت مسؤول عن سداد الأموال المستحقة عليك بموجب شروط أي عقد تبرمه مع المقرض. ويمكن أن يشمل الائتمان القروض الشخصية والقروض السكنية، وبطاقات الائتمان وبطاقات المتاجر، وقروض التعليم، والإيجار المفضي إلى الشراء، والقروض قصيرة الأمد أو القروض محددة يوم الدفع، والهاتف المحمول، وخدمات الإنترنت، والكهرباء أو الغاز، وخدمات المياه، وغير ذلك.

الإعفاء من الفائدة يعني عدم احتساب أي فائدة على الأموال

التي يتم اقتراضها. وتعني فترة الإعفاء من الفائدة أنك لست مضطرًا إلى دفع فائدة على الأموال التي اقتترضتها في الوقت الذي يحدده المقرض، ولكن ستتم محاسبتك بمعدلها المعياري إذا انتهت فترة الإعفاء ولم تسدد كل ما تدين به. يمكن أن تتراكم الرسوم بسرعة، وإذا لم تسدد الرصيد المستحق في فترة الإعفاء من الفائدة، فيمكن أن يتم فرض الكثير من الفوائد عليك، لذلك ننصحك دائمًا بمحاولة سداد الأموال التي اقتترضتها قبل انتهاء فترة الإعفاء من الفائدة.

النقاط والتقارير الائتمانية

التقارير الائتمانية هي ملخص لكيفية تعاملك مع أي حسابات ائتمان. وإذا تقدمت في أي وقت بطلب للحصول على ائتمان أو قرض، فسيكون هناك تقرير ائتماني عنك. يتم استخدام التقارير الائتمانية من قبل المقرضين والدائنين المحتملين لمساعدتهم على تحديد ما إذا كانوا سيقدّمون لك الائتمان وماذا ستكون الشروط. وتعتمد النقاط الائتمانية الخاصة بك على المعلومات الشخصية والمالية الخاصة بك والتي يتم الاحتفاظ بها في تقرير الائتمان الخاص بك. كما يستخدم المقرضون نقاطك الائتمانية (أو التصنيف الائتماني) الخاص بك ليقرروا ما إذا كان سيتم منحك ائتمانًا أو إقراضك المال. ويمكن أن تساعدك معرفة نقاطك الائتمانية وفهم تقرير الائتمان الخاص بك في التفاوض حول الصفقات أو فهم سبب رفض حصولك على قرض. وعندما يتم تزويدك بأي شكل من أشكال الائتمان، من المهم أن تلتزم بعقدك وجدول السداد الخاص بك لأن ذلك سيؤثر على نقاطك الائتمانية وتقريرك الائتماني. للوصول إلى نسخة مجانية من تقريرك الائتماني ونقاطك الائتمانية، يمكنك التقدم بطلب إلى أحد مكاتب الائتمان الثلاثة أدناه.

Illion

- www.illion.com.au/#illion-for-individuals
- هاتف Illion: 1300 734 806

Equifax

- www.equifax.com.au/personal/help-centre/credit-reports/get-my-equifax-credit-report
- هاتف Equifax: 13 83 32

Experian

- www.experian.com.au/order-credit-report/
- هاتف Experian: 1300 783 684

أنواع القروض



الإيجار المفضي إلى الشراء

الإيجار المفضي إلى الشراء هو نوع من المعاملات القانونية حيث يمكنك استئجار ممتلكات مثل الأثاث والإلكترونيات والسيارات والعقارات والأجهزة المنزلية مقابل دفعة أسبوعية أو شهرية، مع خيار الشراء في مرحلة ما خلال مدة العقد. وحسب عقد، إذا لم تدفع الإيجار/الدفعات في الوقت المحدد، فقد تتحمل رسوم تأخير عالية أو حتى تفقد الحق في شراء العقار.

القروض المصرفية

يوفر القرض المصرفي تمويلًا متوسطًا أو طويل الأمد مقابل مطالبة المستلم بسداد المبلغ المقترض بالإضافة إلى الفائدة. ويتم تحديد مدة القرض ومبلغ الفائدة من قبل البنك وتستند القرارات إلى عوامل مثل الدخل والنفقات والتاريخ الائتماني والأصول وقدرتك الإجمالية على سداد القرض. قبل الحصول على أي نوع من القروض، يوصى باستكشاف الخيارات المتاحة من قبل المؤسسات المصرفية المختلفة وإذا لم تكن متأكدًا، تحدّث مع خدمة مشورة مالية للحصول على بعض النصائح والإرشادات.

برنامج القروض بدون فوائد (NILS)

يتم تقديم برنامج القروض بدون فوائد من خلال Good Shepherd حيث يمكن تقديم قروض بدون فوائد للأشخاص ذوي الدخل المنخفض. وتصل مبالغ القرض إلى 1500 دولار كحد أقصى وسيعمل معك أحد موظفي NILS على ترتيب سداد في استطاعتك. للحصول على المزيد من المعلومات والعثور على أقرب مزود بمنطقتك، يرجى زيارة الموقع الإلكتروني أدناه. تنطبق معايير الأهلية.

• <https://goodshepherdmicrofinance.org.au/services/no-interest-loan-scheme-nils/>

يتم تقديم قروض دعم (StepUp loans)

من خلال Good Shepard حيث يتم منح قروض منخفضة الفائدة للأشخاص ذوي الدخل المنخفض والذين يجدون صعوبة في الحصول على الائتمان من البنك. تبدأ مبالغ القرض من 800 دولار إلى 3000 دولار كحد أقصى والتي يمكن سدادها على مدى ثلاث سنوات بأقساط ميسورة. للحصول على المزيد من المعلومات والعثور على أقرب مزود بمنطقتك، يرجى زيارة الموقع الإلكتروني أدناه. تنطبق معايير الأهلية.

• <https://goodshepherdmicrofinance.org.au/services/stepup-loan/>

القروض قصيرة الأمد

يتيح لك القرض قصير الأمد، الذي يُطلق عليه أيضًا اسم قرض المبلغ الصغير، اقتراض ما يصل إلى 2000 دولار. ويجب عليك تسديده ما بين 16 يومًا إلى سنة واحدة. على الرغم من أنه قد يبدو حلًا سريعًا، إلا أن القرض قصير الأمد ينطوي على الكثير من الرسوم ويمكن أن ينتهي بك الأمر بسداد أكثر مما اقترضته. هناك طرق أقل تكلفة لاقتراض الأموال عندما تحتاجها، لذا حاول دائمًا البحث واستكشاف الخيارات الأخرى أولاً. القروض قصيرة الأمد تكلفتها أعلى بكثير من القروض الشخصية من البنوك.



الخطّة الماليّة

الخطّ الماليّ هي طريقة رائعة لمساعدتك في تتبع وتخطيط وتحديد أولويات صرف أموالك. ويمكن أن يساعدك اتباع خطة مالية أو خطة الإنفاق أيضاً على تفاديك للديون أو مساعدتك في سداد الديون إذا كنت مدينًا حاليًا. يوجد أدناه أداة بسيطة لخطة مالية يمكنك استخدامها.



الدخل	المبلغ بالدولار	المبلغ بالدولار	المبلغ بالدولار
راتبك بعد خصم الضريبة			
راتب شريكك بعد خصم الضريبة			
المكافآت/العمل الإضافي			
إعانات سنترلينك			
إعانة الضريبة العائلية			
مبلغ دعم الطفل المستلم			
إجمالي الدخل			A

النفقات المنزلية والاستهلاكية	المبلغ بالدولار	المبلغ بالدولار	المبلغ بالدولار
الإيجار			
الكهرباء			
الغاز			
الماء			
الإنترنت			
خدمة التلفزيون المدفوعة			
هاتف المنزل			
الهاتف المحمول			
بنود أخرى			
التأمين والالتزامات المالية			
تأمين السيارة			
تأمين المنزل ومحتوياته			
التأمين الصحي			
قرض السيارة			
مدفوعات بطاقات الائتمان			
القرض الشخصي			
سداد القروض قصيرة الأمد			
القروض بدون فوائد			
مال مدين به إلى العائلة			

			مستلزمات البقالة
			مشتريات السوبرماركت
			اللحوم
			Deli والمخبز
			طعام الحيوانات الأليفة
			التفقات الشخصية والطبية
			مستحضرات التجميل وأدوات العناية الشخصية
			العناية بالشعر ونفقات التجميل
			الأدوية والصيدلة
			النظارات والعناية بالعيون
			العناية بالأسنان
			رسوم الأطباء والتفقات الطبية
			الهوايات
			الملابس والأحذية
			المجوهرات والاكسسوارات
			أجهزة الكمبيوتر والأدوات
			الرياضة وصالة الألعاب الرياضية
			الترفيه وتناول الطعام بالخارج
			القهوة والشاي
			وجبات الغداء الخارجية
			الوجبات الخفيفة والسريعة
			السجائر
			المشروبات والكحول
			الحانات والنوادي
			المطاعم
			الكتب
			الجراند والمجلات
			السينما والموسيقى
			العطلات
			العطلات
			المناسبات والهدايا
			التنقل
			B إجمالي المنصرفة
			A الدخل
			B المنصرفة 
			الرصيد المتبقي 

مقدمو الخدمات

الدليل المجتمعي

الدليل المجتمعي هو مكتبة رقمية تحتوي على معلومات مجتمعية ويوفر دليل خدمات عبر الإنترنت لمدينة ويتلسي.

www.mycommunitydirectory.com.au/Victoria/Whittlesea •



Hope Centre

- هاتف: 0423 165 320
- john@unihillchurch.com.au

Turbans 4 Australia

- هاتف: 0405 557 713 (رسائل نصية فقط)

الوجبات



Mill Park Baptist Church (The Shak)

- هاتف: 0400 072 933

Mernda Community Lunch

- هاتف: 0475 454 133

Encompass Care، وجبة غداء مجتمعية

- هاتف: 0422 461 847

الخطوط الهاتفية للدعم عند الأزمات



الشرطة/المطافي/الإسعاف

لحالات الطوارئ التي تتطلب مساعدة فورية من الشرطة أو المطافي أو الإسعاف،

- هاتف: 000

- 24 ساعة في اليوم، 7 أيام في الأسبوع

خدمة CAAT للمناطق الشمالية الشرقية/فريق تقييم ومعالجة الأزمات

تستجيب خدمة CATT للطلبات العاجلة لمساعدة الأشخاص الذين يعانون من أزمة صحية عقلية على مدار 24 ساعة في اليوم، 7 أيام في الأسبوع.

- هاتف: 1300 859 789

- 24 ساعة في اليوم، 7 أيام في الأسبوع

Lifeline

تزويد جميع الأستراليين الذين يعانون من اضطرابات نفسية بإمكانية الوصول إلى خدمات دعم الأزمات والوقاية من الانتحار على مدار الساعة.

- هاتف: 13 11 14

- 24 ساعة في اليوم، 7 أيام في الأسبوع

خدمة حماية الطفل بعد ساعات العمل

مخاوف بشأن سلامة الطفل خارج ساعات العمل العادية

- هاتف: 13 12 78

- من 5 مساءً إلى 9 صباحاً، من الإثنين إلى الجمعة؛ 24 ساعة اليوم أثناء عطلة نهاية الأسبوع والعطلات الرسمية

خدمات الإعانة في حالات الطوارئ



تقدم خدمات الإعانة في حالات الطوارئ مساعدات مالية ومادية وطعام ووجبات غذائية للأشخاص الذين يعانون من ضائقة مالية. ويختلف الدعم المتاح من خدمة إلى أخرى، حيث يمكن أن يشمل الدعم سلال الطعام وقسائم الطعام والدعم المالي ودعم الفواتير ومواد المساعدة المادية مثل الملابس والسلع المنزلية. يرجى التحدث إلى مقدم الخدمة لمعرفة الدعم الذي يمكن أن يقدمه لك.

Whittlesea Community Connections

- هاتف: (03) 9401 6666

St Vincent De Paul

- هاتف: 1800 305 330

Mernda Community Lunch

- هاتف: 0475 454 133

Salvation Army Whittlesea City Corps

- هاتف: (03) 9437 4997

Countrywide Community Missions Vic

- هاتف: 0411 394 494

Encompass Care

- هاتف: 0422 461 847

Catholic Care

- هاتف: 1800 123 228

North Point Centre

- هاتف: (03) 9338 1898

الوكالة التعاونية لرعاية أطفال السكان الأصليين بفتوريا

VACCA بريستون

- هاتف: (03) 9287 8800

Heavenly Feast

- هاتف: 0420 821 646

- vittlefeastproject@gmail.com

From US2YOU

- هاتف: 0412 042 069

Whittlesea Ministries Inc. Foodshare

- هاتف: 0417 652 753

Big Group Hug

- <https://biggrouphug.org/>

Sikh Community Connections

- (رسالة نصية فقط) 0476 850 607



خط BASELINE المباشر

خدمة مشورة سرية ومعلومات وإحالة على مدار الساعة طوال أيام الأسبوع لأي شخص في فكتوريا يعاني من مشاكل الكحول والمخدرات الأخرى.

- هاتف: 1800 888 236
- 24 ساعة في اليوم، 7 أيام في الأسبوع

خط المساعدة العائلي في مشاكل المخدرات والكحول

خط المساعدة العائلي في مشاكل المخدرات والكحول هو برنامج يوفر المساعدة العملية والمعلومات والدعم للعائلات والأصدقاء المتأثرين بتعاطي شخص ما للمخدرات والكحول.

- هاتف: 1300 660 068
- 24 ساعة في اليوم، 7 أيام في الأسبوع

خط مساعدة المقامرين

يدعم الأشخاص المتضررين من القمار، بما في ذلك العائلة والأصدقاء. ويركز على الوقاية والتدخل المبكر ويوفر الدعم للأشخاص المعرضين بشكل خاص لضرر المقامرة وكذلك الأشخاص الذين يعيشون في المجتمعات الإقليمية والريفية.

- هاتف: 1300 133 445
- البريد الإلكتروني: ghnintake@bchs.org.au
- 9 صباحاً - 5 مساءً، من الإثنين إلى الجمعة

Uniting Care ReGen

وكالة تُعنى بعلاج وتوعية متعاطي الكحول والمخدرات الأخرى لتباعد لـ Uniting Care في فكتوريا وتازمانيا. ونحن كمنظمة واحدة، نستطيع مواكبة التغييرات الحالية والمستقبلية في قطاع الخدمات المجتمعية.

- هاتف: 1800 700 514
- 9 صباحاً - 5 مساءً، من الإثنين إلى الجمعة

الإعاقة



البرنامج الوطني للتأمين ضد الإعاقة (NDIS) - Brotherhood of St Laurence

يقدم الدعم للأشخاص المؤهلين من ذوي الإعاقة الذهنية والجسدية والحسية والمعرفية والنفسية الاجتماعية. ويمكن أيضاً تقديم دعم التدخل المبكر للأشخاص المؤهلين ذوي الإعاقة أو الأطفال الذين يعانون من تأخر في النمو.

- هاتف: 1300 275 634
- 8:30 صباحاً - 5:30 مساءً، الإثنين إلى الجمعة

خدمات دعم المناطق الشمالية

- تقديم برامج مبتكرة وداعمة لذوي الإعاقة وأسرهم ومقدمي الرعاية لهم.
- هاتف: (03) 9486 5077
- 8:30 صباحاً - 4:30 مساءً، الإثنين إلى الجمعة

Safe Steps

خدمة دعم في حالات العنف العائلي في فكتوريا على مدار الساعة طوال أيام الأسبوع. توفر دعماً متخصصاً لأي شخص في فكتوريا يتعرض للعنف العائلي أو يخشاه. خدمة ما بعد ساعات العمل للدعم في حالات العنف العائلي.

- هاتف: 1800 015 188 أو (03) 9928 9600
- 24 ساعة في اليوم، 7 أيام في الأسبوع

خط مساعدة الأطفال

خدمة المشورة عبر الهاتف والإنترنت المجانية الوحيدة والخاصة والسرية في أستراليا على مدار الساعة طوال أيام الأسبوع للأطفال والشباب الذين تتراوح أعمارهم بين 5 و 25 سنة.

- هاتف: 1800 551 800
- 24 ساعة في اليوم، 7 أيام في الأسبوع

خط مساعدة الرجال

خدمة مشورة عبر الهاتف والإنترنت للرجال الذين يعانون من مشاكل تتعلق بالصحة العاطفية والعلاقات.

- هاتف: 1300 789 978
- 24 ساعة في اليوم، 7 أيام في الأسبوع

Parentline

خط مساعدة للوالدين ومقدمي الرعاية للأطفال والمراهقين في فكتوريا. نحن نقدم المشورة والمعلومات والدعم حول مجموعة من القضايا التربوية

- هاتف: 13 22 89
- 8 صباحاً - منتصف الليل، 7 أيام في الأسبوع

مركز معلومات السموم بفكتوريا (VPIC)

تزويد سكان فكتوريا بالنصائح حول ما يجب فعله إذا تعرض شخصٌ ما للتسمم أو تناول جرعة زائدة أو أخطأ في تناول الأدوية أو تعرض للعض/للدغة ثعبان أو عنكبوت أو نحلة أو دبور.. إلخ.

- هاتف: 13 11 26
- 24 ساعة في اليوم، 7 أيام في الأسبوع

الكحول والمخدرات والقمار



Caraniche

خدمة علاجية متخصصة للكحول والمخدرات الأخرى.

- هاتف: (03) 9401 0600
- 9 صباحاً - 5 مساءً، الإثنين إلى الجمعة

خدمات الإعاقة

تقدم مرافق وخدمات مجتمعية للأشخاص ذوي الإعاقات الذهنية والجسدية والحسية، بما في ذلك إصابات الدماغ المكتسبة.

• هاتف: 9407 9699 (03)

• 9 صباحاً - 5 مساءً، الإثنين إلى الجمعة

صحة الأم والطفل

خدمة صحة الأم والطفل في فكتوريا (MCH) هي خدمة صحة أولية شاملة مجانية تعمل بالشراكة مع العائلات لرعاية الرضع والأطفال الصغار حتى بدء المرحلة المدرسية.

• <https://directory.whittlesea.vic.gov.au/family-and-children/maternal-and-child-health-centres.aspx>

• هاتف: 13 22 29

• 24 ساعة في اليوم، 7 أيام في الأسبوع

العائلة



Drummond Street Services

تقدم الدعم للعائلات والأفراد والوقاية والتدخل المبكر والدعم المستهدف والمتخصص للأطفال والشباب والراشدين والعائلات في مسيرة حياة الأسرة وفي التحولات العائلية الكبيرة.

• هاتف: 9663 6733 (03)

• 9 صباحاً - 5 مساءً، الإثنين والخميس والجمعة؛

• 9 صباحاً - 8 مساءً، الثلاثاء والأربعاء

Relationships Australia (فكتوريا)

مزود خدمات دعم العلاقات للأفراد والأسر والمجتمعات. تهدف إلى دعم جميع الأشخاص في أستراليا لتحقيق علاقات إيجابية ومحترمة. وتقدم مجموعات الدعم والمشورة الأسرية والفردية، والتوعية بشأن العلاقات للشركاء مرتكبي الإيذاء والمعتدى عليهم.

• هاتف: 9431 7777 (03)

• 9 صباحاً - 5 مساءً، من الإثنين إلى الجمعة

Anglicare Victoria

تساعد الأطفال الذين يعيشون في الحضانة والرعاية السكنية على تحقيق أحلامهم، وتلم شمل الأسر التي تعاني من الأزمات، وتوفر برامج جديدة ومبتكرة مصممة للحفاظ على ترابط العائلات والحفاظ على سلامة الأطفال.

• هاتف: 9412 6133 (03)

• 9 صباحاً - 5 مساءً، الإثنين إلى الجمعة

Child First / Orange Door

نقطة وصول جديدة للنساء والأطفال والشباب الذين يعانون من العنف العائلي أو الأسري التي تحتاج للمساعدة في رعاية الأطفال ورفاههم لكي تتمكن من الوصول إلى الخدمات التي يحتاجونها لتعزيز سلامتهم وتوفير الدعم لهم.

• هاتف: 9450 0955 (03)

• 9 صباحاً - 5 مساءً، الإثنين إلى الجمعة

مجلس ويتلسي



مجلس مدينة ويتلسي

نحن نقدم خدمات ومرافق مجتمعية كما أننا مسؤولون عن سن القوانين المحلية وإنفاذها.

• هاتف: 9217 2170 (03) | فاكس: 9217 2111 (03)

• 8:30 صباحاً - 5 مساءً، الإثنين إلى الجمعة

العنف العائلي



شرطة فكتوريا

تعمل شرطة فكتوريا للحفاظ على سلامة مجتمعنا.

• هاتف: 000

• 24 ساعة في اليوم، 7 أيام في الأسبوع

Orange Door

Orange Door هي ملاذ جديد للأشخاص الذين يعانون من العنف العائلي، أو الذين يحتاجون إلى المساعدة في رعاية ورفاهة الأطفال والشباب، للوصول إلى الدعم الذي يحتاجون إليه.

• هاتف: 1800 319 355

• 8 صباحاً - 5 مساءً، الإثنين إلى الجمعة

Safe Steps

خدمة الاستجابة الأولى على مستوى الدولة للنساء والشباب والأطفال الذين يتعرضون للعنف العائلي. خط Safe Steps الهاتفي متاح على مدار الساعة طوال أيام الأسبوع ويربط المتصلين بموظفي الدعم المتخصصين الذين يمكنهم مساعدتهم في استكشاف خياراتهم ووضع خطة أمان والوصول إلى خدمات الدعم وتوفير السكن في حالات الطوارئ. وهي خدمة بعد ساعات العمل لتوفير الدعم في حالات العنف العائلي.

• هاتف: 9928 9600 (03) أو 1800 015 188

• 24 ساعة في اليوم، 7 أيام في الأسبوع



الصحة العقلية



Mind

مزود خدمات الصحة العقلية والدعم النفسي والاجتماعي والإعاقة المزروجة على الصعيد الوطني. تقدم دعماً عملياً وتحفيزياً للمساعدة في تحسين نوعية الحياة. وتدعم الناس لبناء المرونة والسيطرة والمشاركة في المجتمع.

- هاتف: 1300 286 463
- 9 صباحاً - 5 مساءً، الإثنين إلى الجمعة

صحة مجتمع بانويل (برنامج LIFT)

يوفر برنامج LIFT دعم الصحة العقلية للأشخاص الذين يعانون من القلق والاكتئاب ومشاكل الصحة العقلية المزمنة أو الذين لديهم أفكار انتحارية.

- هاتف: (03) 9450 2000
- 8 صباحاً - 6 مساءً، الإثنين إلى الخميس؛ 8 صباحاً - 5 مساءً يوم الجمعة

Headtohelp

تقدم HeadtoHelp دعماً للصحة العقلية لأي شخص في أي عمر يعاني من أزمة عاطفية و/أو اعتلال في الصحة العقلية و/أو من الإدمان، وكذلك أسرته ومقدمي الرعاية له. ويمكن تقديم الدعم من قبل فريق HeadtoHelp أو من خلال الإحالة إلى مقدمي الرعاية الصحية الآخرين الأنسب لدعم العملاء الأفراد على المدى الطويل.

- هاتف: 1800 595 212
- 8:30 صباحاً - 5 مساءً، الإثنين إلى الجمعة

NEAMI - تومستاون

تقدم Neami Thomastown دعماً للتوعية المجتمعية، وبرامجاً مجتمعية وجماعية، ودعماً لفاقد المأوى، ودعم الإسكان.

- هاتف: (03) 9464 6455 أو 1300 785 358
- 9 صباحاً - 5 مساءً، الإثنين إلى الجمعة

خط مساعدة الأطفال

خط مساعدة الأطفال هو خدمة مشورة مجانية عبر الهاتف وعبر الإنترنت في أستراليا للأطفال والشباب الذين تتراوح أعمارهم بين 5 و25 سنة.

- هاتف: 1800 551 800
- 24 ساعة في اليوم، 7 أيام في الأسبوع

Austin CAMHS، المناطق الحضرية الشمالية الشرقية (من عمر الولادة حتى 18 سنة)

توفير المعلومات والتقييم والإحالة للصحة العقلية للأطفال والشباب الذين تتراوح أعمارهم بين 0-18 سنة. يتوفر دعم في الأزمات.

- هاتف: (03) 9496 3620
- 9 صباحاً - 5 مساءً، الإثنين إلى الجمعة

Berry Street

Berry Street هي منظمة مستقلة لخدمة المجتمع وجمعية خيرية أسترالية. تساعد Berry Street الأطفال والشباب والأسر المتضررة من سوء المعاملة والعنف والإهمال.

- هاتف: (03) 9450 4700 | فاكس: (03) 9450 4701
- 9 صباحاً - 5 مساءً، الإثنين إلى الجمعة

Intouch

خدمة متخصصة في مجال العنف العائلي على مستوى الولاية تعمل مع النساء من خلفيات المهاجرين واللجانين وعائلاتهن ومجتمعاتهن في فكتوريا. توفر إدارة الحالة للنساء، والتدريب، وإجراء البحوث، وإدارة المشاريع المجتمعية من أجل معالجة قضية العنف العائلي في المجتمع.

- هاتف: 1800 755 988
- 9 صباحاً - 5 مساءً، الإثنين إلى الجمعة

Salvation Army: Crossroads Family Violence Service

توفر خدمات دعم متخصصة في العنف العائلي للنساء والأطفال تتراوح من الوقاية والتدخل المبكر إلى الاستجابة للأزمات. وتشمل هذه الخدمات العمل الجماعي، والإحالة، والاستجابات للأزمات والمخاطر العالية، وخدمة السلامة في المنزل Safe at Home، وإدارة حالات التوعية، بالإضافة إلى توفير أماكن سكنية ودعم متخصص في حالات العنف العائلي.

- هاتف: (03) 9353 1011 | فاكس: (03) 9350 7102
- 9 صباحاً - 5 مساءً، الإثنين إلى الجمعة

خط دعم ضحايا الاعتداء الجنسي

إن خط دعم ضحايا الاعتداء الجنسي في فكتوريا (SACL) هو خدمة مشورة هاتفية سرية في الأزمات على مستوى الولاية بعد ساعات العمل، للأشخاص الذين تعرضوا لاعتداء جنسي سابقاً وحديثاً.

- هاتف: 1800 806 292
- 5 مساءً إلى 9 صباحاً، الإثنين إلى الجمعة؛ 24 ساعة في اليوم، خلال عطلة نهاية الأسبوع والعطلات الرسمية

لا للعنف (No To Violence) - خدمة إحالة للرجال

منظمة رائدة على مستوى ولاية فكتوريا للأفراد والوكالات العاملة من أجل منع العنف العائلي الذكوري. يصب التركيز الخاص على العمل مع الرجال لمساعدتهم على تغيير سلوكهم العنيف ووضع حد له.

- هاتف: (03) 9428 2899 أو 1300 766 491
- 8 صباحاً - 9 مساءً، الإثنين إلى الجمعة؛ 9 صباحاً - 6 مساءً يومي السبت والأحد

اتحاد المستأجرين

تعزيز وحماية حقوق ومصالح جميع المستأجرين المقيمين في فكتوريا عن طريق تقديم الخدمات والمساعدة القانونية، والتمثيل القانوني لدى VCAT والمحاكم الأخرى، وتثقيف المجتمع من خلال المنشورات، والمواد عبر الإنترنت، وجلسات التدريب وكذلك المساندة من خلال قنوات مختلفة.

- هاتف: 1800 068 860 أو (03) 9416 2577
- 9 صباحاً - 4 مساءً الإثنين والثلاثاء والخميس والجمعة؛ 12:30 ظهرًا - 7:30 مساءً الأربعاء

مركز St Kilda للأزمات التابع لمنظمة Salvation Army

تستجيب برامج خدمات الأزمات للأفراد والأسر الذين يجدون صعوبة في الوصول إلى الخدمات المجتمعية السائدة. الهدف هو توفير مجموعة واسعة من المعلومات للأشخاص الذين يسعون للحصول على المساعدة الاجتماعية والمشورة والإحالة والدعم العام.

- هاتف: 1800 627 72 أو (03) 9536 7777
- فاكس: (03) 9536 7778
- 9 صباحاً - 5 مساءً، الإثنين إلى الجمعة

السكان الأصليون



الوكالة التعاونية لرعاية أطفال السكان الأصليين بفكتوريا

توفير رعاية الأسرة والطفل، والمساعدات الأسرية، وخدمات التعزيز ولم الشمل داخل مجتمع السكان الأصليين. عند القيام بذلك، فإن الهدف هو تعزيز السلامة والرفاهة والترابط الثقافي لأطفال السكان الأصليين والأفراد والأسر في مجتمعهم.

- هاتف: (03) 9287 8800 أو (03) 9480 7300
- فاكس: (03) 9287 8999
- 9 صباحاً - 5 مساءً، الإثنين إلى الجمعة

منظمة إسكان السكان الأصليين بفكتوريا

لتأمين سكن مناسب وبأسعار معقولة كطريق لحياة أفضل ومجتمعات أقوى. وتستهدف خدمات الإسكان الخاصة بها من هم في أمس الحاجة إلى الدعم.

- هاتف: (03) 9403 2100 أو 1800 248 842
- 8:30 صباحاً - 4:30 مساءً، الإثنين إلى الجمعة

Bubup Wilam

BubupWilam هو مركز للأطفال والعائلات من السكان الأصليين يوفر للأطفال السكان الأصليين وأسرها والمجتمع إمكانية الوصول إلى مجموعة متكاملة من الخدمات والبرامج، بما في ذلك برامج التدخل المبكر والوقاية، والتعليم المبكر، وخدمات الصحة والرفاهة.

- هاتف: (03) 8459 4800
- 7:30 صباحاً - 6 مساءً، الإثنين إلى الجمعة

خدمات الإسكان



Haven Home Safe

Haven Home Safe هي المنظمة الوحيدة المتكاملة تمامًا لدعم فاقدي المأوى وتوفير مساكن الإيجار الميسور مع مساعدة ذوي الدخل المنخفض.

- هاتف: (03) 9479 0700
- 9 صباحاً - 5 مساءً، الإثنين إلى الجمعة

Launch Housing

منظمة علمانية مقرها ملبورن تقدم خدمات دعم لفاقدي المأوى ودعم الإسكان. إذا كنت معرضًا لخطر التشرد أو تعاني منه، فيرجى التحدث إلى أحد موظفي دعم الإسكان للحصول على المشورة

- هاتف: 1800 048 325 أو (03) 9288 9611
- فاكس: (03) 9288 9602
- 9 صباحاً - 5 مساءً، الإثنين إلى الجمعة
- هاتف: 1800 825 955
- 24 ساعة في اليوم، 7 أيام في الأسبوع

منظمة إسكان السكان الأصليين بفكتوريا

تأمين سكن مناسب للسكان الأصليين وبأسعار معقولة كطريق لحياة أفضل ومجتمعات أقوى. وتستهدف خدمات الإسكان الخاصة بها من هم في أمس الحاجة إلى الدعم.

- هاتف: (03)9403 2100 أو 1800 248 842
- 8:30 صباحاً - 4:30 مساءً، الإثنين إلى الجمعة

Housing Choices Australia

تدير خدمة معلومات الإسكان والإحالة للأشخاص ذوي الإعاقة فاقدي المأوى أو المعرضين لخطر فقدان المأوى. توفر هذه الخدمة معلومات حول الوصول إلى الإسكان العام، والمنازل السكنية، والتعاونيات، والإسكان المجتمعي، والجمعيات السكنية، والإيجارات الخاصة، وخدمات الدعم الأخرى.

- هاتف: 1300 312 447 | فاكس: 1300 312 737
- 9 صباحاً - 5 مساءً، الإثنين إلى الجمعة

مكتب الإسكان (DHS) - المنطقة الشمالية الغربية

تتولى وزارة الصحة والخدمات الإنسانية بفكتوريا إدارة Housing Vic. إذا كنت بلا مأوى أو معرضًا لخطر التشرد أو العنف العائلي، فهناك عدد من الخيارات المتاحة لدعمك في السكن.

- هاتف: 1300 664 977
- 8:45 صباحاً - 5 مساءً، الإثنين إلى الجمعة



الخدمة القانونية للرجال

تقدم خدمات قانونية ميسورة التكلفة للرجال عند نقاط التحول في حياة الرجال وعائلاتهم. يصب التركيز الأساسي على مساعدة الآباء على الاستمرار في التواجد والمشاركة في حياة أطفالهم بعد مشكلات قانونية عائلية.

- هاتف: 1800 463 675
- 9 صباحاً - 5:30 مساءً، الإثنين إلى الجمعة

النساء



تبادل المعلومات والإحالة للنساء (WIRE)

وسعت منظمة تبادل المعلومات والإحالة للنساء الأن خدماتها للاستجابة لاحتياجات الأشخاص ثنائيي وغير ثنائيي الجنس والمتنوعين جنسياً. وهي الخدمة الوحيدة التي توفر معلومات عامة مجانية على مستوى فكتوريا وخدمة الدعم والإحالة التي تديرها النساء والأشخاص غير الثنائيين للنساء والأشخاص ثنائيي وغير ثنائيي الجنس والمتنوعين جنسياً.

- هاتف: 1300 134 130
- 9 صباحاً - 5 مساءً، الإثنين إلى الجمعة

الخدمة القانونية للنساء في فكتوريا

الخدمة القانونية للنساء في فكتوريا (Women's Legal Service Victoria) هي منظمة غير ربحية تقدم خدمات قانونية مجانية للنساء منذ عام 1982. نحن نعمل مع النساء اللاتي يعانين من الأذى لمعالجة المشكلات القانونية الناشئة عن انهيار العلاقات أو العنف.

- هاتف: 1800 133 302 أو (03) 8622 0600
- فاكس: (03) 8622 0666
- 5:30 مساءً - 7:30 مساءً الثلاثاء والخميس

Connecting Home

Connecting Home هي خدمة للأجيال المسروقة (Stolen Generations) التي تعمل في جميع أنحاء جنوب شرق أستراليا، والتي تعمل باستخدام برامج مختلفة مثل رعاية المسنين والإعاقة وإدارة الحالات لدعم الناجين في رحلة التعافي من خلال دعم الأفراد والعائلات في هذه الرحلة واستخدام مبادئ تحديد الأهداف.

- هاتف: (03) 8679 0777
- 8 صباحاً - 4 مساءً، الإثنين إلى الجمعة

خدمة صحة السكان الأصليين بفكتوريا (VAHS)

تلبى VAHS الاحتياجات الطبية المحددة لمجتمعات السكان الأصليين بفكتوريا، وتوفر مجموعة شاملة من الخدمات الطبية وطب الأسنان والخدمات الاجتماعية لأفراد المجتمع.

- VAHS Epping هاتف: (03) 8592 3920
- VAHS Preston هاتف: (03) 9403 3300 | فاكس: (03) 9403 3333
- VAHS Fitzroy هاتف: (03) 9419 3000 | فاكس: (03) 8592 3900
- 9 صباحاً - 5 مساءً، الإثنين إلى الخميس؛ 9 صباحاً - 4 مساءً الجمعة؛ 9:30 صباحاً - 12:30 ظهرًا السبت (العيادة الطبية في VAHS Fitzroy فقط)

الشؤون القانونية



هيئة المساعدة القانونية بفكتوريا (VLA)

هيئة المساعدة القانونية بفكتوريا (VLA) هي منظمة تقدم المعلومات والمشورة والتوعية القانونية مع التركيز على الوقاية والحل المبكر للمشكلات القانونية.

- الهاتف: 1300 792 387
- 8 صباحاً - 5 مساءً، الإثنين إلى الجمعة

- Whittlesea Community Connections

الخدمة القانونية المجتمعية

تقدم الخدمة القانونية المجتمعية التابعة لـ Whittlesea Community Connections مساعدة قانونية مجانية للأشخاص الذين يعيشون أو يعملون أو يدرسون في مدينة ويتلسيو المجتمعات المحيطة بها، وتهدف إلى زيادة وعي الناس بالقانون حتى يتمكنوا من اتخاذ قرارات أكثر استنارة.

- هاتف: (03) 9401 6655
- 9 صباحاً - 5 مساءً، الإثنين إلى الجمعة

الخدمة القانونية للنساء في فكتوريا

الخدمة القانونية للنساء في فكتوريا (Women's Legal Service Victoria) هي منظمة غير ربحية تقدم خدمات قانونية مجانية للنساء منذ عام 1982. نحن نعمل مع النساء اللاتي يعانين من الأذى لمعالجة المشكلات القانونية الناشئة عن انهيار العلاقات أو العنف.

- هاتف: 1800 133 302 أو (03) 8622 0600
- فاكس: (03) 8622 0666
- 5:30 مساءً - 7:30 مساءً الثلاثاء والخميس

